

**Сводный аналитический отчёт о результативности
коррекционно-развивающей работы учителя-логопеда
Сердюковой Альвины Викторовны в группе компенсирующей
направленности МАДОУ ЦРР – детский сад №2 Усть-Лабинский район
за два учебных года (2018-2019гг. - 2019-2020гг.)**

Организационное направление

Аналитический отчёт составлен по итогам деятельности учителя-логопеда **Сердюковой Альвиной Викторовной** за два года (2018-2020гг) с целью оценки качества коррекционно-развивающей работы.

На основании результатов заседания ПМПК города Усть-Лабинска Краснодарского края в группу компенсирующей направленности МАДОУ ЦРР-д/с №2 Усть-Лабинский район в 2018-2019 учебном году было зачислено 13 детей. Из 13 детей с нарушениями речи 2 ребенка имели ОНР 1 уровня, 7 ребенка – ОНР 2 уровня, 5 ребенка – ОНР 3 уровня.

Коррекционно-развивающий процесс в группе компенсирующей направленности в 2018-2019 учебном году и в 2019 - 2020 учебном году строился в соответствии с программами:

- адаптированной образовательной программой дошкольного образования МАДОУ ЦРР-д/с № 2 для детей с тяжелыми нарушениями речи (общим недоразвитием речи) на 2018-2019 и 2019 – 2020 учебные годы, которая строится на основании следующих программ:

1) «Комплексной образовательной программы дошкольного образования для детей с тяжелыми нарушениями речи (общим недоразвитием речи) с 3 до 7 лет» под ред. Н.В. Нищевой;

2) парциальных программ;

3) современной методической литературой:

- Учебно-методического комплекта «Комплексный подход к преодолению ОНР у дошкольников» О.С. Гомзяк.

- «Развиваем речь, тренируем память, использование приемов мнемотехники в работе логопеда» Ю.Е. Розова, Т.В. Коробченко;

- Комплексная региональная программа «Наш край» (Шинкаренко Л.И., Карпова Н. Б. , Санина О.А., Усть-Лабинск, 2015г.).

Работа осуществлялась в соответствии с целями: коррекционно-развивающими, коррекционно-образовательными, коррекционно-воспитательными.

Исходя из поставленных целей, определены приоритетные задачи деятельности:

1. Создать благоприятные условия для проживания ребёнком дошкольного детства, для развития личности дошкольника, подготовки ребёнка к жизни в современном социуме.
2. Организовать коррекционно-образовательный процесс в соответствии с ФГОС ДО.
3. Повысить знания педагогов ДОО и родителей детей по вопросам речевого развития дошкольников.

Диагностическое направление

В сентябре 2018 и в сентябре 2019 годов было проведено углубленное логопедическое обследование с использованием диагностики Н.В. Нищевой.

Цель: выявление особенностей общего и речевого развития воспитанников компенсирующей группы.

Задачи: выявить состояние компонентов речевой системы, соотношение развития различных компонентов речи, сопоставление уровня развития языковых средств с их активизацией (использованием в речевой деятельности).

Использовался **диагностический инструментарий:**

1. Нищева Н.В. Речевая карта ребенка с ОНР - СПб, Детство-пресс, 2017.
2. Нищева Н. В. Картинный материал к речевой карте ребенка с ОНР с 4 до 7 лет. - СПб, Детство-пресс, 2017.

Обследования на начало 2018, 2019 учебных годов позволило выявить не только нарушения в развитии воспитанников в отношении общего и речевого развития ребенка, но и позитивные симптомы, компенсаторные возможности, зону ближайшего развития, помогло адаптировать комплексную образовательную программу, сформировать подгруппы детей для коррекции нарушения речи, составить планы подгрупповой и индивидуальной коррекционно-развивающей деятельности.

Таблица мониторинга речевого развития детей старшей группы компенсирующей направленности в 2018-2019 учебном году (вводный мониторинг)

Виды деятельности	Сформировано (количество детей в %)	Частично сформировано (количество детей в %)	Не сформировано (количество детей в %)
Артикуляционная моторика	1 (8%)	3 (23%)	9 (69%)
Звукопроизношение	0	4 (31%)	9 (69%)
Фонематические процессы	0	3 (23%)	10(77%)
Звукослоговая структура слова	0	5 (38%)	8 (62%)
Словарный запас	0	5 (38%)	8 (62%)
Грамматический строй речи	0	3 (23%)	10 (77%)
Связная речь	0	2 (15%)	11 (85%)
Ручная моторика	0	4 (31%)	9 (69%)

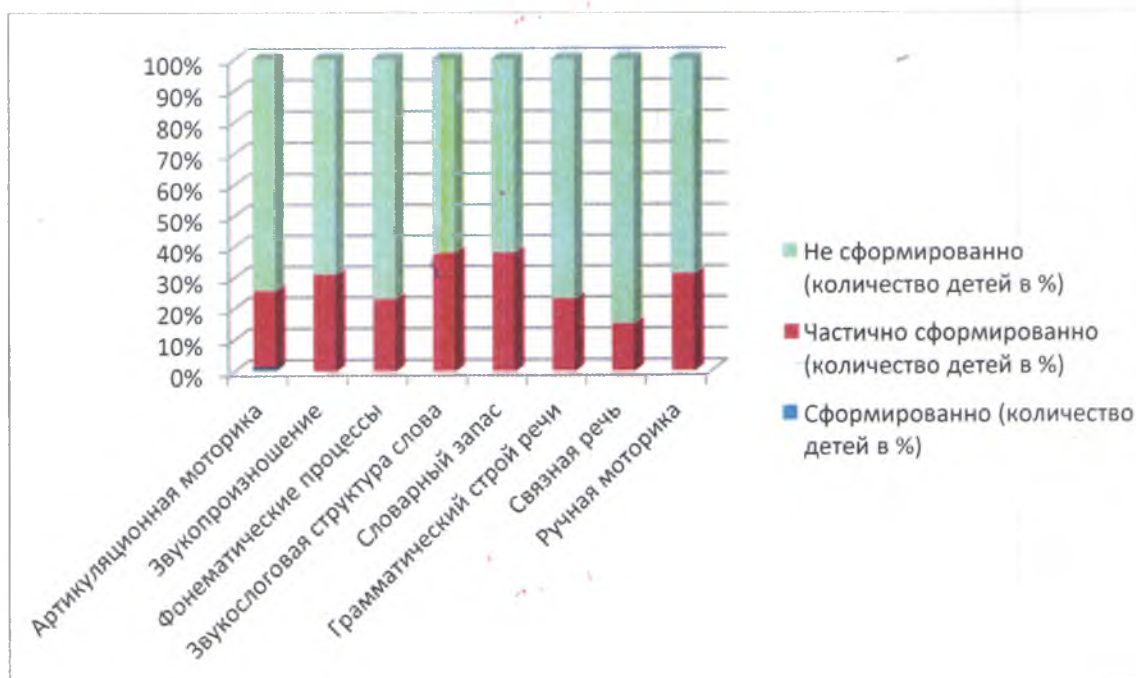
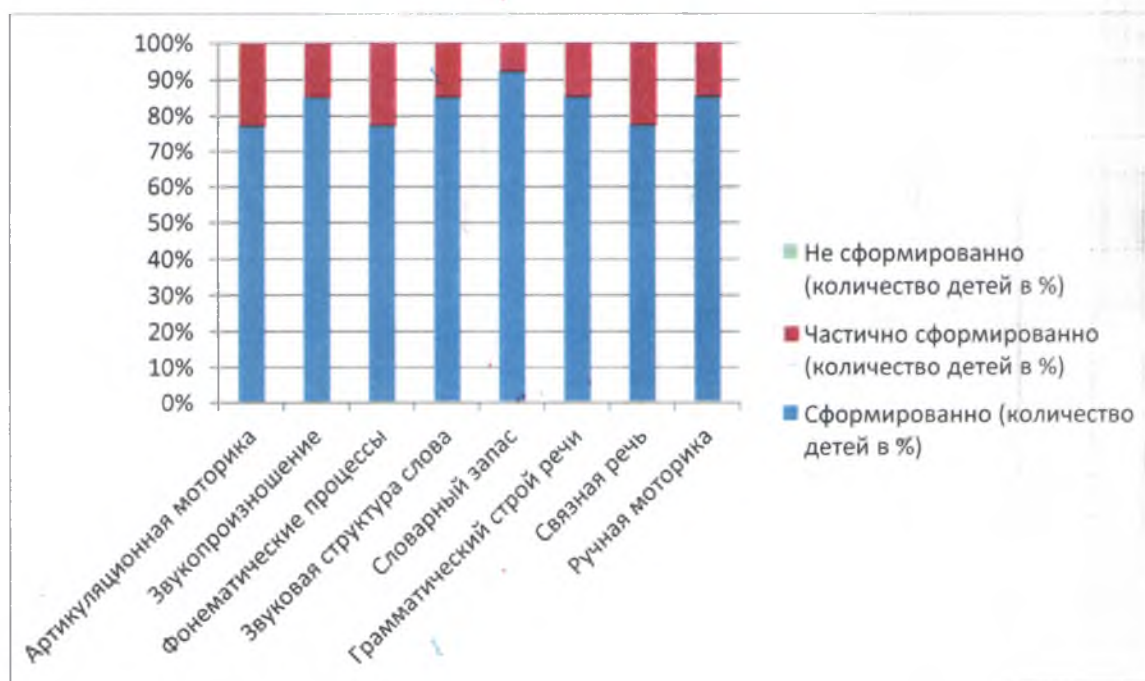


Таблица мониторинга речевого развития детей подготовительной к школе группы компенсирующей направленности в 2019-2020 учебном году(вводный мониторинг)

Виды деятельности	Сформировано (количество детей в %)	Частично сформировано (количество детей в %)	Не сформировано (количество детей в %)
Артикуляционная моторика	10 (77%)	3 (23%)	0
Звукопроизношение	11 (85%)	2 (15%)	0
Фонематические процессы	10 (77%)	3 (23%)	0
Звукослоговая структура слова	11 (85%)	2 (15%)	0
Словарный запас	12 (92%)	1 (8%)	0
Грамматический строй речи	11 (85%)	2 (15%)	0
Связная речь	10 (77%)	3 (23%)	0
Ручная моторика	11 (85%)	2 (15%)	0



**Таблица мониторинга речевого развития детей старшей группы
компенсирующей направленности за 2018-2019 учебный (итоговый
мониторинг) год**

Виды деятельности	Сформировано (количество детей в %)	Частично сформировано (количество детей в %)	Не сформировано (количество детей в %)
Артикуляционная моторика	10 (77%)	3 (23%)	0
Звукопроизношение	11 (85%)	2 (15%)	0
Фонематические процессы	10 (77%)	3 (23%)	0
Звукослоговая структура слова	11 (85%)	2 (15%)	0
Словарный запас	12 (92%)	1 (8%)	0
Грамматический строй речи	11 (85%)	2 (15%)	0
Связная речь	10 (77%)	3 (23%)	0
Ручная моторика	11 (85%)	2 (15%)	0

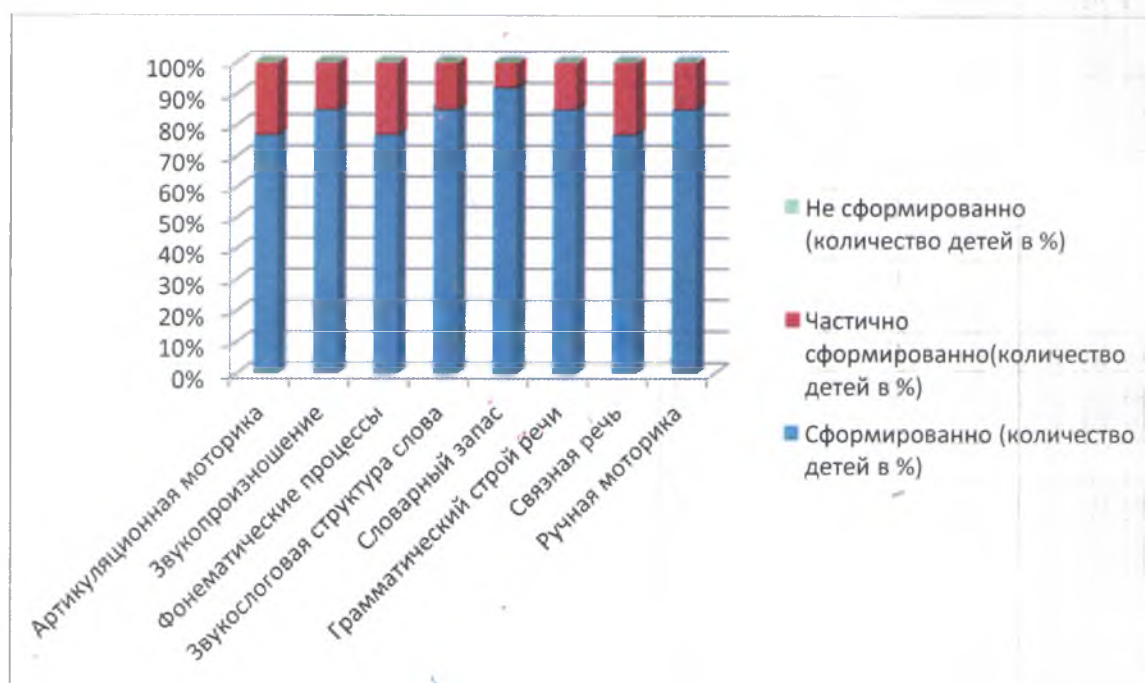
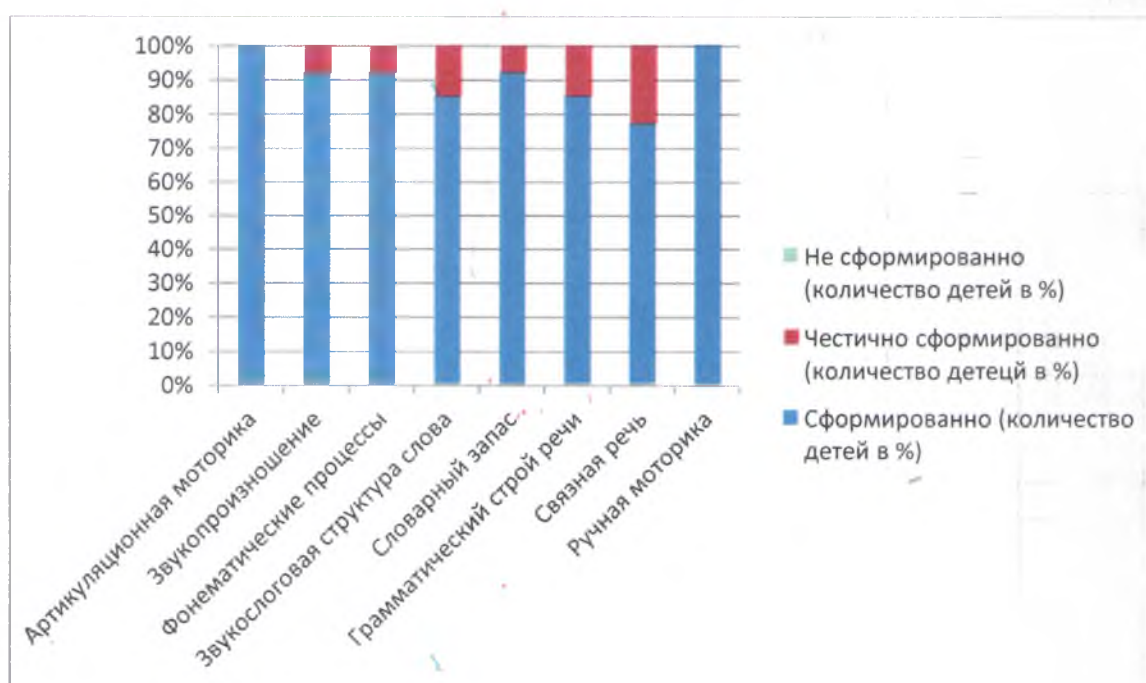


Таблица мониторинга речевого развития детей подготовительной к школе группы компенсирующей направленности за 2019-2020 учебный год (итоговый мониторинг)

Виды деятельности	Сформировано (количество детей в %)	Частично сформировано (количество детей в %)	Не сформировано (количество детей в %)
Артикуляционная моторика	13 (100%)	0	0
Звукопроизношение	12 (92%)	1 (8%)	0
Фонематические процессы	12 (92%)	1 (8%)	0
Звукослоговая структура слова	11 (85%)	2 (15%)	0
Словарный запас	12 (92%)	1 (8%)	0
Грамматический строй речи	11 (85%)	2 (15%)	0
Связная речь	10 (77%)	3 (23%)	0
Ручная моторика	13 (100%)	0	0



По результатам, представленным в таблице, видно, что на начало обучения в 2018-2019 учебном году обследуемые дети были распределены по уровням речевого развития следующим образом: высокий уровень - 0 %, средний уровень - 62%, низкий уровень - 38 %.

В результате итогового обследования и проделанной коррекционно-образовательной работы в 2019-2020 учебном году были выявлены следующие показатели состояния развития речи детей: высокий уровень - 92 %, средний уровень - 8%, низкий уровень - 0 %.

Вывод: на начало учебного года в старшей группе уровень развития всех компонентов речи был низким. За два учебных года была проделана большая коррекционно-развивающая работа, результат которой виден в итоговых таблицах, что ещё раз подтверждает положительную динамику развития всех речевых процессов у дошкольников и готовности детей к школе. Об эффективности проведенной логопедической работы свидетельствует изменение процентного соотношения уровней речевого развития, выявленное на начальном этапе работы и в конце учебного года.

Количество детей, выпускающихся в школу, - 13 человек.

У 12 воспитанников (92%) речь полностью соответствует возрастной норме. Одному ребенку (8%) рекомендовано продолжить работу в специализированной школе.

Таким образом, результативность логопедической работы на конец 2019-2020 учебного года составила 92 %.

Коррекционно-развивающее направление

Целью коррекционно-развивающей работы являлось воспитание у детей правильной, чёткой речи с соответствующим возрасту звукопроизношением, словарным запасом и уровнем развития связной речи, что обеспечивалось в результате разнопланового систематического воздействия, направленного на развитие речевых и неречевых процессов, согласованного и систематического взаимодействия с семьей дошкольников.

Вся коррекционно-развивающая деятельность рассчитана на три периода:

1. Сентябрь, октябрь, ноябрь.
2. Декабрь, январь, февраль.
3. Март, апрель, май.

Коррекционно-развивающая работа в образовательной области «Речевое развитие» осуществлялась во фронтальной, подгрупповой и индивидуальной форме по следующим направлениям:

1. Развитие фонетико-фонематической системы языка и навыков языкового анализа и синтеза.
2. Обучение грамоте.
3. Развитие словаря.
4. Совершенствование грамматического строя речи.
5. Развитие связной речи и речевого общения.

Реализация содержания коррекционно-развивающей работы осуществлялась через регламентируемые (ОД) и нерегламентируемые виды деятельности (режимные моменты, игры, труд, театрализованная деятельность, экскурсии, прогулки, самостоятельную деятельность детей).

Последовательность устранения выявленных дефектов звукопроизношения определялась индивидуально, в соответствии с речевыми особенностями каждого ребенка и индивидуальным перспективным планом. Постановка звуков осуществлялась при максимальном использовании всех анализаторов.

При планировании ОД учитывался тематический принцип отбора материала, с постоянным усложнением заданий. При изучении каждой темы определялся словарный минимум (пассивный и активный), исходя из речевых возможностей детей. Темы соотносились с временем года, праздниками, яркими событиями в жизни детей. В рамках изучения каждой темы проводилась работа по уточнению, обогащению и активизации

словаря, формированию навыков словоизменения и словообразования, развитию связного высказывания.

Обязательным требованием к организации обучения являлось создание условий для практического применения формируемых знаний. В течение учебного года на занятиях широко использовался наглядный материал, а также мультимедийное оборудование.

Большое внимание уделялось занятиям по логоритмике, способствующей развитию речи и когнитивных процессов у детей дошкольного возраста, что выражается в исправлении дефектов речи, увеличении словарного запаса дошкольников, а также в улучшении внимания и памяти.

Исходя из образовательных потребностей детей группы, а также имеющихся в ДОО условий, в практической деятельности использовались различные современные образовательные технологии: игровые, информационно-коммуникационные, здоровьесберегающие, мнмотехника, метод наглядного моделирования, Су-Джок терапия и другие.

Игровые технологии позволяют повышать успешность обучения воспитанников с речевыми нарушениями. Проведение на групповых, подгрупповых и индивидуальных логопедических занятиях специально подобранных игр создаёт максимально благоприятные условия для развития детей и позволяет решать педагогические и коррекционные задачи в естественных для ребёнка условиях игровой деятельности. Используемые мною игровые пособия применяются на логопедических занятиях по разным направлениям работы (произносительной и лексико-грамматической стороны речи, формирование слоговой структуры слова, фонематического восприятия и обучения грамоте). Для повышения эффективности коррекционно-образовательного процесса применялась развивающая игровая технология В.В. Воскобовича.

Активно использовались информационно-коммуникационные технологии. Чтобы достичь максимального результата в коррекционно-образовательном процессе на занятиях были использованы мультимедийные презентации, игровые упражнения и задания на компьютере «Учимся говорить правильно», «Домашний логопед», «Баба Яга учится читать», «Игры для Тигры», «Маленький гений», авторские игры «Автоматизация по звукам».

Практика логопедической работы показывает, что в качестве эффективного коррекционного средства можно использовать метод наглядного моделирования. Данный метод подводит ребенка к овладению связной речью, которая представляет собой развернутое высказывание, состоящее из нескольких или многих предложений, разделенных по функционально-смысловому типу.

Для сохранения и укрепления физического здоровья применялись здоровьесберегающие технологии:

1. Артикуляционная гимнастика, систематические упражнения по тренировке движений пальцев.
2. Регулярные занятия дыхательной гимнастикой (способствуют воспитанию правильного речевого дыхания).
3. Зрительная гимнастика (снимает напряжение с глаз, способствует тренировке зрительно-моторной координации).
4. Кинезиологические упражнения (направлены на активизацию межполушарного взаимодействия («гимнастика мозга»), помогают активизировать различные отделы коры головного мозга).

Успешно апробирован метод использования Су-Джок терапии, шарики- «ёжики» и колечки были использованы при пальчиковой гимнастике, выполнялось множество игровых упражнений с ними. Применение данных технологий позволило в работе с

детьми ТНР повысить результативность воспитательно-образовательного процесса, сформировать у воспитанников ценностные ориентации, направленные на сохранение и укреплении здоровья.

Консультативное направление

В соответствии с годовым планом работы с педагогами ДОО проводились консультации по вопросам развития детей с нарушениями речи, по оформлению речевых центров в группе, по организации праздников, организации речевых игр по познавательного-речевому развитию детей. В каждой группе ДОО систематически пополнялись методические стенды (тематические логопедические уголки).

Проводились:

1. Консультации для воспитателей: «Повышение познавательной и речевой активности у детей с ОНР» (ноябрь 2018 г.), «Влияние пальчиковых игр на речевое развитие детей младшего дошкольного возраста» (январь 2019 г.), «Развитие связной речи у детей старшего дошкольного возраста» (март 2019 г.), «Преодоление нарушений слоговой структуры слова у детей» (май 2019 г.).
2. Консультации для специалистов (музыкальный работник): «Использование на занятиях логоритмических приемов» (ноябрь 2019 г.), «Развитие речевого дыхания у детей на музыкальных занятиях» (февраль 2020 г.).
3. Семинар – практикум: «Артикуляционная гимнастика как эффективное средство развития речи и коррекции речевых нарушений» (ноябрь 2019 г.).
4. Мастер – класс: «Развитие связной речи детей старшего дошкольного возраста: составление рассказов по сюжетным картинкам и сериям картинок» (март 2020 г.)

Консультации для родителей:

1. «Артикуляционная гимнастика в домашних условиях» (сентябрь 2018 г.).
2. «Развитие дыхания у детей с речевыми нарушениями» (ноябрь 2019 г.).
3. «Роль мелкой моторики в развитии речи детей» (январь 2020 г.).
4. «Взаимосвязь семьи и логопеда в коррекционной работе» (март 2020 г.).

Мастер - классы для родителей:

1. «Сказки о веселом язычке» (октябрь 2018 г.).
2. «Пальцы помогают говорить» (декабрь 2019 г.).
3. «Игровые приемы по развитию связной речи детей» (апрель 2020 г.).

Организационно-методическая работа

Также в течение учебного года:

- распространяла знания среди педагогов (воспитатели групп компенсирующей направленности, музыкальный руководитель) по логопедическим проблемам детей и коррекционно-развивающей работе, направленной на устранение речевого недоразвития;
- вела тетради взаимодействия между учителем - логопедом и воспитателями;
- посещала групповые занятия и праздники;
- активно участвовала в педсоветах в МАДОУ;
- предоставляла аналитические отчеты о результатах обследования устной речи детей и о результатах коррекционно-развивающей работы, проводимой в течение учебного года;
- оказывала помощь воспитателям в МАДОУ в организации индивидуальной и групповой работы по развитию речи;
- участвовала в ПМПк и ППк МАДОУ.

Участие в родительских собраниях:

1. «Речевая готовность к школе» (сентябрь).
2. «Итоги коррекционной работы в подготовительной к школе группе» (март).

Разработаны буклеты и памятки в рамках тематики родительских собраний.

Также была размещена информация для родителей в родительских уголках о речевом развитии детей дошкольного возраста, профилактике и преодолению речевых проблем. Смена информации осуществлялась 1 раз в месяц.

Дополнительно консультативная методическая деятельность осуществлялась:


- в рамках ПМПк и ППк МАДОУ ЦРР-детский сад №2;
- на практических занятиях по дисциплинам «Логопедия с основами логоритмики» и «Логопедический практикум» для слушателей курсов профессиональной переподготовки в учебно-методическом центре дополнительного профессионального образования в автономной некоммерческой профессиональной образовательной организации «Кубанский институт профессионального образования».

Распространяла педагогический опыт:

- посредством работы с научной, методической литературой, знакомством с инновационными технологиями;
- на курсах повышения квалификации;
- участвуя в вебинарах, мастер-классах;
- посредством работы по самообразованию на тему «Использование ИКТ в коррекционно-речевой работе с дошкольниками»;
- в логопедическом кабинете (систематизирован и пополнен иллюстративный и раздаточный материал для детей с ОНР: для индивидуальных и фронтальных занятий по развитию речи; пополнена картотека методическими рекомендациями для родителей);
- с помощью подбора методической литературы для организации коррекционно-развивающего процесса: изготовление интерактивных игр для автоматизации и дифференциации шипящих и свистящих звуков.

Вывод: проанализировав коррекционно-логопедическую работу за период с 2018-2019 уч. года по 2019-2020 учебный год, можно сделать вывод, что поставленные цели и задачи реализованы. Образовательный процесс и коррекционно-логопедическая работа в 2018-2019 и 2019-2020 учебных годах строились в единстве с диагностикой, коррекцией и профилактикой отклонений в речевом развитии.

16.10. 2020 г.

Учитель-логопед Сердюкова А.В.  - подпись

Заведующий МАДОУ ЦРР-детский сад №2 Вертепа И.В.  подпись