

## АНАЛИТИЧЕСКИЙ ОТЧЁТ

педагога-психолога МАДОУ ЦРР детский сад №2 Громак Елены Ивановны об организации и проведении коррекционно-развивающей работы в 2022-2023 учебном году

В 2022 - 2023 учебном году мной были поставлены следующие задачи:

1. Своевременное выявление детей, нуждающихся в психологической помощи и создание условий для их гармоничного развития.
2. Содействие полноценному психическому и личностному развитию детей.
3. Изучение индивидуальных особенностей развития детей в единстве интеллектуальной, эмоциональной и волевой сфер их проявления.
4. Оказание психологической помощи детям, родителям и педагогам на всех этапах образовательного процесса.
5. Содействие повышению психологической компетентности педагогов ДОУ и родителей в вопросах обучения и воспитания дошкольников.
6. Налаживание взаимодействия и взаимопонимания между участниками педагогического процесса.
7. Активизация работы учреждения с родителями (законными представителями) воспитанников, через создание социально-педагогической среды «ребёнок-детский сад-семья».

Поставленные задачи решались, через следующие направления в работе:

1. Психологическая диагностика;
2. Коррекционно-развивающее направление;
3. Консультирование;
4. Психологическая профилактика;
5. Психологическое просвещение.
6. Экспертная деятельность;
7. Психолого-педагогическое и методическое сопровождение реализации основных и дополнительных образовательных программ;
8. Проектная деятельность;
9. Организационно-методическая работа.
10. Обобщение и распространение опыта работы.

Количественные и качественные данные о проделанной работе педагогом-психологом.

### 1. Психологическая диагностика

Целью данного направления было получение информации об уровне развития детей, а также выявление индивидуальных особенностей и проблем участников воспитательно-образовательного процесса. С этой целью были определены основные направления психодиагностической деятельности:

- Диагностика психологической готовности к школьному обучению.
- Диагностика познавательного и эмоционального развития детей.
- Диагностика межличностных отношений детей старшей группы.

Дополнительно (по запросам родителей и педагогов, администрации ДОУ и личным наблюдениям) проводилась углубленная диагностика развития ребёнка с целью выявления и конкретизации проблем детей.

В таблице № 1 представлены диагностические мероприятия и результаты.

Таблица № 1

№ п/п	Наименование диагностического мероприятия	Количество воспитанников	Возраст	Результат
1	Диагностика готовности к школе. Ясюкова.Л.А. «Методика определения готовности к школе» «Экспресс-диагностика в детском саду» Н.Н. Павлова, Л.Г. Руденко	52 человек	6- 7 лет	На начало учебного года: 30% - высокий уровень 40% -средний уровень 30% - низкий уровень На конец учебного года:

				45% - высокий уровень 55 % - средний уровень 0% - низкий уровень
2	Н.Л.Белопольская, Н.Бернштейн, А.Р.Лурия «Методики исследования познавательных процессов у детей» «Экспресс-диагностика в детском саду» Н.Н. Павлова, Л.Г. Руденко	51 детей	3-4 лет	<b>На начало учебного года:</b> 30% - высокий уровень 40% -средний уровень 30% - низкий уровень <b>На конец учебного года:</b> 45% - высокий уровень 55 % - средний уровень 0% - низкий уровень
3	Диагностика межличностных отношений. Методика Дж. Морено.	51 детей	5-6 лет	Уровень межличностных отношений – низкий. Коэффициент изолированности – высокий Уровень сплочённости - низкий
4	Диагностика эмоциональной сферы. Методика Семаго Н.Я. Эмоциональные лица.	63 человек	4-5 лет	<b>На начало учебного года:</b> 60% - высокий уровень 25% -средний уровень 15% - низкий уровень <b>На конец учебного года:</b> 70% - высокий уровень 30 % - средний уровень 0% - низкий уровень

**Выводы:** Оценивая проведенную диагностическую работу, можно сделать вывод о том, что имеющиеся в распоряжении методики позволяют достаточно точно и полно определять степень развития, различные проблемы и нарушения, имеющиеся у детей.

## 2. Консультирование

Целью данного направления было оказание психологической помощи родителям и педагогам рекомендательного характера. Подавляющее большинство консультаций проводилось по результатам диагностики. Также проводились консультации по запросам со стороны родителей и педагогов.

В таблице № 2 представлены основные темы консультаций и количественные показатели.

Таблица № 2

№ п/п	Тема консультации	Количество обращений	Контингент
1	Тревожность, страхи	15	Родители
2	Готовность к школе	30	Родители
3	Агрессивное поведение	5	Педагоги

4	Детско-родительские отношения	35	Родители
5	Познавательное развитие	25	Педагоги

По итогам года общее количество обращений со стороны родителей, за консультативной помощью к педагогу-психологу составило 80 обращения, со стороны педагогов этот показатель составил – 30 обращений.

**Выводы:** в целом можно считать, что проведенная за истекший период консультативная работа была достаточно эффективной и позволила решить многие необходимые задачи консультативной деятельности.

### 3. Коррекционно-развивающая работа

В рамках коррекционно-развивающей работы были определены основные направления на 2022-2023 учебный год:

- Психологическая подготовка детей подготовительной группы к успешному обучению в школе.
- Развитие эмоциональной и коммуникативных сфер детей старшего дошкольного возраста.
- Развитие познавательной сферы детей старшего дошкольного возраста. Занятия с детьми проводились в рамках индивидуальных и групповых коррекционно-развивающих занятиях.

За учебный год были реализованы следующие программы, которые представлены в таблице № 3.

Таблица № 3

№ п/п	Наименование реализуемой программы	Формы занятий	Возраст участников	Количество охваченных детей
1	Программа психолого-педагогических занятий для дошкольников (Н.Ю. Куражева, Н.В. Вараева, А.С. Тузаева, И.А. Козлова «Цветик-семицветик»)	подгрупповые	5-6 лет	11
2	Программа психолого-педагогических занятий для дошкольников (Н.Ю. Куражева, Н.В. Вараева, А.С. Тузаева, И.А. Козлова «Приключения будущих первоклассников»)	подгрупповые	6-7 лет	16
3	Программа педагога-психолога с детьми по познавательному развитию («Укрепляем память» И. Е Светловой, «Тренируем внимание» А.М. Кругловой, «Азбука логики» Л.Я Береславского, «Развиваем логику» Н.И. Гордиенко	Индивидуальные	5-6 лет	11
4	Индивидуальные занятия по коррекции агрессивного поведения (Кузуб Н.В., Осипук Э.И. В гостях у Песочной Феи, Сучкова Н.О. Арт-терапия в работе с детьми из неблагополучных семей. – СПб.: Речь: М.: Сфера, 2008	Индивидуальные	6-7 лет	7

Охват детей коррекционно-развивающими занятиями в рамках основных направлений составил 45 человек.

**Выводы:** Программы коррекционно-развивающих занятий были реализованы на все 100%. Наблюдалась положительная динамика.

#### 4. Психологическая профилактика

Целью данного направления было создание условий для повышения психологической компетентности педагогов, администрации ДОУ и родителей. Психологическое просвещение в условиях профилактический и образовательный характер.

В таблице № 4 представлены мероприятия, проведенные в рамках данного направления.

Таблица № 4

№ п/п	Наименование мероприятия	Количество участников	Контингент
1	Тренинг на снятие психоэмоционального напряжения «Сбрось усталость»	15	Педагоги
2	Тренинг на снятие психоэмоционального напряжения «Хорошее настроение – залог успеха»	10	Педагоги
3	Психолого-педагогический проект: «Калейдоскоп эмоций»	38	Родители Педагоги
4	Практикум «Дидактические принципы Фребеля в современных развивающих пособиях и играх»	12	Педагоги
5	Семейный клуб «Лекарство для души»	11	Родители

Охват педагогов мероприятиями профилактического характера составил – 100%, родителей – 75 %.

**Выводы:** Работа по данному направлению была реализована в полном объеме. С учетом запросов педагогов и родителей. Об эффективности данного направления можно судить по положительным отзывам участников мероприятий (родители, педагоги).

#### 5. Психологическое просвещение

В рамках данного направления работа велась через использование наглядной информации. В таблице № 5 представлены основные формы наглядной информации.

Таблица № 5

№ п/п	Наименование мероприятия	Количество участников	Контингент
1	Информационные листовки «Скоро в школу»	40	Родители подготовительных групп
2	Стендовая информация «Психологические особенности развития детей 3-4 лет»	30	Родители младших групп
3	Стендовая информация «Психологические особенности развития детей 6-7 лет»	43	Родители подготовительных групп
4	Стендовая информация «Психологические особенности развития детей 5-6 лет»	30	Родители старших групп

#### 6. Экспертная деятельность

Экспертная работа педагога-психолога была отражена в следующих направлениях:

- Участие в заседании ППк ДОУ.
- Участие в заседании конфликтной комиссии.
- Наблюдение за взаимодействием педагогов с детьми.

#### 7. Психолого-педагогическое и методическое сопровождение реализации основных и дополнительных образовательных программ

В рамках данного направления велась тесная работа с воспитателями. Мной ежемесячно выдавались рекомендации воспитателям по сопровождению детей. Это позволило достичь положительных результатов в коррекционно-развивающей работе.

#### 8. Проектная деятельность



## АНАЛИТИЧЕСКИЙ ОТЧЁТ

педагога-психолога МАДОУ ЦРР детский сад №2 Громак Елены Ивановны об организации и проведении коррекционно-развивающей работы в 2023-2024 учебном году

В 2023 - 2024 учебном году мной были поставлены следующие задачи:

1. Содействие полноценному психическому и личностному развитию детей.
2. Изучение индивидуальных особенностей развития детей в единстве интеллектуальной, эмоциональной и волевой сфер их проявления.
3. Оказание психологической помощи детям, родителям (законным представителям) и педагогам на всех этапах образовательного процесса.
4. Содействие повышению психологической компетентности педагогов ДОУ и родителей (законных представителей) в вопросах обучения и воспитания дошкольников.
5. Налаживание взаимодействия и взаимопонимания между участниками педагогического процесса.
6. Активизация работы учреждения с родителями (законными представителями) воспитанников, через создание социально-педагогической среды «ребёнок-детский сад-семья».

Поставленные задачи решались, через следующие направления в работе:

1. Психологическая диагностика;
2. Коррекционно-развивающее направление;
3. Консультирование;
4. Психологическая профилактика;
5. Психологическое просвещение.
6. Экспертная деятельность;
7. Психолого-педагогическое и методическое сопровождение реализации основных и дополнительных образовательных программ;
8. Организационно-методическая работа.
9. Обобщение и распространение опыта работы.

Количественные и качественные данные о проделанной работе педагогом-психологом.

### 1. Психологическая диагностика

Целью данного направления было получение информации об уровне развития детей, а также выявление индивидуальных особенностей и проблем участников воспитательно-образовательного процесса. С этой целью были определены основные направления психодиагностической деятельности:

- Диагностика психологической готовности к школьному обучению детей в подготовительной группе «В» компенсирующей направленности;
- Диагностика познавательного и эмоционального развития детей в группах компенсирующей направленности;
- Диагностика межличностных отношений детей старшей группы «Г» компенсирующей направленности.

Дополнительно (по запросам родителей и педагогов, администрации ДОУ и личным наблюдениям) проводилась углубленная диагностика развития ребёнка с целью выявления и конкретизации проблем детей.

В таблице № 1 представлены диагностические мероприятия и результаты.

Таблица № 1

№ п/п	Наименование диагностического мероприятия	Количество воспитанников	Возраст	Результат
1	Диагностика готовности к школе. Ясюкова, Л.А. «Методика определения готовности к школе» «Экспресс-диагностика в детском саду» Н.Н. Павлова, Л.Г. Руденко	12 человек	6- 7 лет	<b>На начало учебного года:</b> 30% - высокий уровень 40% -средний уровень 30% - низкий уровень <b>На конец учебного года:</b> 45% - высокий

				уровень 54 % - средний уровень 1% - низкий уровень
2	Диагностика познавательного развития Н.Л.Белопольская, Н.Бернштейн, А.Р.Лурия «Методики исследования познавательных процессов у детей» «Экспресс-диагностика в детском саду» Н.Н. Павлова, Л.Г. Руденко (старшая группа «Г» компен.направ)	11 детей	5-6 лет	<b>На начало учебного года:</b> 30% - высокий уровень 40% -средний уровень 30% - низкий уровень <b>На конец учебного года:</b> 40% - высокий уровень 58 % - средний уровень уровень 2% - низкий уровень
	Диагностика познавательного развития Н.Л.Белопольская, Н.Бернштейн, А.Р.Лурия «Методики исследования познавательных процессов у детей» «Экспресс-диагностика в детском саду» Н.Н. Павлова, Л.Г. Руденко (группа компенсирующей направленности с ЗПР)	11 детей	4-7лет	<b>На начало учебного года:</b> 0% - высокий уровень 4% -средний уровень 96% - низкий уровень <b>На конец учебного года:</b> 1% - высокий уровень 5 % - средний уровень 94% - низкий уровень
3	Диагностика межличностных отношений. Методика Дж. Морено. «Социометрия»	11 детей	5-6 лет	Уровень межличностных отношений – средний. Коэффициент изолированности – высокий Уровень сплочённости - средний
4	Диагностика эмоциональной сферы. Методика Семаго Н.Я. Эмоциональные лица.	33 человек	4-7 лет	<b>На начало учебного года:</b> 60% - высокий уровень 25% -средний уровень 15% - низкий уровень <b>На конец учебного года:</b> 70% - высокий уровень уровень 30 % - средний уровень уровень 0% - низкий уровень

**Выводы:** Оценивая проведенную диагностическую работу, можно сделать вывод о том, что имеющиеся в распоряжении методики позволяют достаточно точно и полно определять степень развития, различные проблемы и нарушения, имеющиеся у детей.

## 2. Консультирование

Целью данного направления было оказание психологической помощи родителям и педагогам рекомендательного характера. Подавляющее большинство консультаций проводилось по результатам диагностики. Также проводились консультации по запросам со стороны родителей и педагогов.

В таблице № 2 представлены основные темы консультаций и количественные показатели.

Таблица № 2

№ п/п	Тема консультации	Количество обращений	Контингент
1	Тревожность, страхи	20	Родители
2	Тревожность, страхи	10	Педагоги
3	Готовность к школе	11	Родители
4	Агрессивное поведение	3	Педагоги
5	Детско-родительские отношения	40	Родители
6	Детско-родительские отношения	10	Педагоги
7	Познавательное развитие	15	Педагоги

По итогам года общее количество обращений со стороны родителей, за консультативной помощью к педагогу-психологу составило 71 обращения, со стороны педагогов этот показатель составил – 38 обращений.

**Выводы:** в целом можно считать, что проведенная за истекший период консультативная работа была достаточно эффективной и позволила решить многие необходимые задачи консультативной деятельности.

### 3. Коррекционно-развивающая работа

В рамках коррекционно-развивающей работы были определены основные направления на 2023-2024 учебный год:

- Психологическая подготовка детей подготовительной группы «В» компенсирующей направленности, к успешному обучению в школе.
- Развитие эмоциональной и коммуникативных сфер детей старшей группы «Г» и группы с ЗПР.
- Развитие познавательной сферы детей старшей группы «Г» и группы с ЗПР.

Занятия с детьми проводились в рамках индивидуальных и подгрупповых коррекционно-развивающих занятиях.

За учебный год были реализованы следующие программы, которые представлены в таблице № 3.

Таблица № 3

№ п/п	Наименование реализуемой программы	Формы занятий	Возраст участников	Количество охваченных детей
1	Программа психолого-педагогических занятий для дошкольников (Н.Ю. Куражева, Н.В. Вараева, А.С. Тузаева, И.А. Козлова «Цветик-семицветик»)	подгрупповые	5-6 лет	11
2	Программа психолого-педагогических занятий для дошкольников (Н.Ю. Куражева, Н.В. Вараева, А.С. Тузаева, И.А. Козлова «Приключения будущих первоклассников»)	подгрупповые	6-7 лет	11
3	Программа педагога-психолога с детьми группы компенсирующей направленности с ЗПР «Игровые ступеньки» (авторская программа Е.И.Громак) по социально-коммуникативному развитию детей	Индивидуальные/ подгрупповые	4-7 лет	11



Охват детей коррекционно-развивающими занятиями в рамках основных направлений составил 33 человека.

**Выводы:** Программы коррекционно-развивающих занятий были реализованы на все 100%. Наблюдалась положительная динамика.

#### 4. Психологическая профилактика

Целью данного направления было создание условий для повышения психологической компетентности педагогов, администрации ДОУ и родителей.

В таблице № 4 представлены мероприятия, проведенные в рамках данного направления.

Таблица № 4

№ п/п	Наименование мероприятия	Количество участников	Контингент
1	Тренинг на снятие психоэмоционального напряжения «Выброс»	8	Педагоги
2	Семинар-практикум «Конфликты в нашей жизни и пути их решения»	15	Педагоги
3	Психолого-педагогический проект: «Счастье – быть вместе»	23	Родители Педагоги
4	Практикум «Коррекционно-развивающие возможности применения друдлов в деятельности педагогов ДОУ»	12	Педагоги

**Выводы:** Работа по данному направлению была реализована в полном объеме. С учетом запросов педагогов и родителей. Об эффективности данного направления можно судить по положительным отзывам участников мероприятий (родители, педагоги).

#### 5. Психологическое просвещение

В рамках данного направления работа велась через использование наглядной информации. В таблице № 5 представлены основные формы наглядной информации.

Таблица № 5

№ п/п	Наименование мероприятия	Количество участников	Контингент
1	Информационные листовки «Скоро в школу»	25	Родители подготовительных групп
2	Стеновая информация «Психологические особенности развития детей 3-4 лет»	30	Родители младших групп
3	Стеновая информация «Психологические особенности развития детей 6-7 лет»	25	Родители подготовительных групп
4	Стеновая информация «Психологические особенности развития детей 5-6 лет»	30	Родители старших групп

#### 6. Экспертная деятельность

Экспертная работа педагога-психолога была отражена в следующих направлениях:

- Участие в заседании ППк ДОУ.
- Наблюдение за взаимодействием педагогов с детьми.

#### 7. Психолого-педагогическое и методическое сопровождение реализации основных и дополнительных образовательных программ

В рамках данного направления велась тесная работа с воспитателями. Мной ежемесячно выдавались рекомендации воспитателям по сопровождению детей. Это позволило достичь положительных результатов в коррекционно-развивающей работе.

#### 8. Организационно-методическая работа.

В рамках данного направления мной проводилась следующая работа:

- Разработка комплекта отчетной документации педагога-психолога.
- Разработка рабочих программ.



**Аналитическая справка  
Педагога-психолога МАДОУ ЦРР- детский сад №2  
Громак Елены Ивановны**

**о качестве результативности проведенной коррекционно-развивающей работы в группах общеразвивающих и группах компенсирующей направленности в 2022-2023 и 2023-2024 учебных годах**

Педагогом-психологом МАДОУ ЦРР- детский сад №2 Громак Е.И. в течение двух учебных лет в 2022-2023 и в 2023-2024 гг. систематически проводилась подгрупповая и индивидуальная коррекционно-развивающая работа с детьми по развитию познавательной сферы, социально-коммуникативной и развитию эмоций и навыков общения.

В начале 2022-2023 и 2023-2024 учебных годах педагогом-психологом была проведена психодиагностика в подготовительных группах для определения готовности к школьному обучению по методике «Экспресс-диагностика в детском саду» Н.Н. Павлова, Л.Г. Руденко и Ясюкова.Л.А. «Методика определения готовности к школе»

Диагностика в сентябре 2022-2023 учебного года позволила определить общий уровень готовности к школе, включающих в себя личностный, мотивационный и познавательный компонент, выявить сильные и слабые стороны в развитии ребёнка, а также выявить детей, нуждающихся в коррекционно-развивающей работе. Были выявлены основные проблемы в развитии произвольного внимания, словесно-логического мышления, воображения. У большинства детей хорошо развита кратковременная слуховая память и наглядно-образное мышление. Таким образом по результатам диагностики в начале учебного года была сформирована коррекционно-развивающая группа детей с низким уровнем развития познавательных процессов в количестве 16 человек.

Диагностика в мае 2022-2023 учебного года позволила выявить динамику в развитии познавательных процессов и в формировании мотивационной, личностной готовности. Результаты, полученные в конце учебного года, говорят о положительной динамике в развитии познавательных процессов детей подготовительных групп, а также о динамике в мотивационной и личностной готовности.

В таблицах 1-4 представлены данные об уровне развития познавательных процессов за 2022 – 2023 учебный год.

**Таблица 1. Развитие памяти.**

Месяц	Общее количество детей	Высокий уровень		Средний уровень		Низкий уровень	
		Количество детей	Процент	Количество детей	Процент	Количество детей	Процент
Сентябрь	57	40чел.		10 чел.		7 чел.	
Май	57	47чел.		10 ел.		0 чел.	

**Таблица 2. Развитие внимания.**

Месяц	Общее количество детей	Высокий уровень		Средний уровень		Низкий уровень	
		Количество детей	Процент	Количество детей	Процент	Количество детей	Процент
Сентябрь	57	30 чел.		17 чел.		10 чел.	
Май	57	40 чел.		17 чел.		0 чел.	

**Таблица 3. Развитие мышления.**

Месяц	Общее количество детей	Высокий уровень		Средний уровень		Низкий уровень	
		Количество детей	Процент	Количество детей	Процент	Количество детей	Процент
Сентябрь	57	22 чел.		20 чел.		15 чел.	
Май	57	40 чел.		17 чел.		0 чел.	

**Таблица 4. Развитие воображения.**

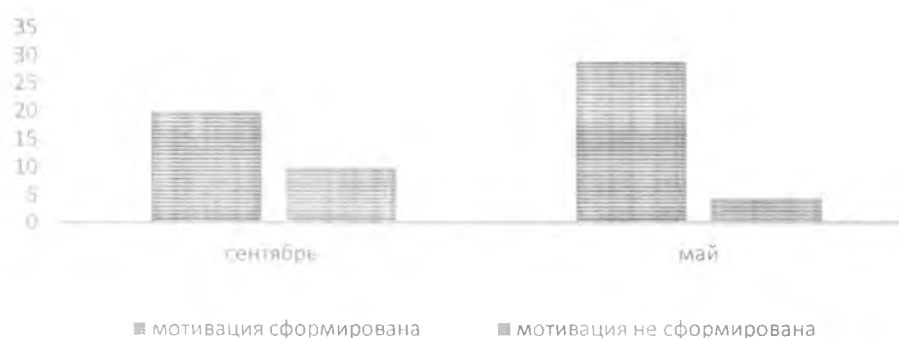
Месяц	Общее количество детей	Высокий уровень		Средний уровень		Низкий уровень	
		Количество детей	Процент	Количество детей	Процент	Количество детей	Процент
Сентябрь	57	26 чел.		20 чел.		11 чел.	
Май	57	37 чел.		20 чел.		0 чел.	

**Таблица показателей готовности к школе (Ясюкова, Л.А.)**

Месяц	Общее количество детей	Высокий уровень		Средний уровень		Низкий уровень	
		Количество детей	Процент	Количество детей	Процент	Количество детей	Процент
Сентябрь	57	24 чел.		17 чел.		16 чел.	
Май	57	32 чел.		22 чел.		3 чел.	

Важным компонентом готовности к школьному обучению является мотивационная и личностная готовность. Ниже на графике представлены результаты.

### МОТИВАЦИОННАЯ ГОТОВНОСТЬ К ШКОЛЕ



## ЛИЧНОСТНАЯ ГОТОВНОСТЬ К ШКОЛЕ



### Достиж положительной динамики позволили:

1. Систематические коррекционно-развивающие занятия с детьми, имеющими низкий уровень развития, направленные на предупреждение школьной дезадаптации Н.Ю. Куражевой «Приключения бедующих первоклассников»;
2. Совместная работа всех участников образовательных отношений;
3. Высокая посещаемость детей коррекционно-развивающих занятий;
4. Вовлеченность родителей (законных представителей) в коррекционно-развивающий процесс.

Диагностика в сентябре 2023-2024 учебного года так же позволила определить общий уровень готовности к школе в подготовительной группе «В» компенсирующей направленности, включающих в себя личностный, мотивационный и познавательный компонент, выявить сильные и слабые стороны в развитии ребёнка. Были выявлены основные проблемы в развитии словесно-логического мышления, воображения, произвольного внимания. У большинства детей хорошо развито наглядно-образное мышление. Таким образом по результатам диагностики в течении учебного года проводилась подгрупповая и индивидуальная коррекционно-развивающая работа с детьми группы компенсирующей направленности подготовительной «В».

Диагностика в апреле 2023-2024 учебного года позволила выявить динамику в развитии познавательных процессов и в формировании мотивационной, личностной готовности. Результаты, полученные в конце учебного года, говорят о положительной динамике в развитии познавательных процессов детей подготовительной группы, а также о динамике в мотивационной и личностной готовности.

**Таблица 1. Развитие памяти.**

Месяц	Общее количество детей	Высокий уровень		Средний уровень		Низкий уровень	
		Количество детей	Процент	Количество детей	Процент	Количество детей	Процент
Сентябрь	11	2 чел.		8 чел.		1 чел.	
Апрель	11	5 чел.		5 чел.		1 чел.	

**Таблица 2. Развитие внимания.**

Месяц	Общее количество детей	Высокий уровень		Средний уровень		Низкий уровень	
		Количество детей	Процент	Количество детей	Процент	Количество детей	Процент
Сентябрь	11	3 чел.		4 чел.		4 чел.	
Апрель	11	4 чел.		6 чел.		1 чел.	

**Таблица 3. Развитие мышления.**

Месяц	Общее количество детей	Высокий уровень		Средний уровень		Низкий уровень	
		Количество детей	Процент	Количество детей	Процент	Количество детей	Процент
Сентябрь	11	2 чел.		7 чел.		2 чел.	
Апрель	11	5 чел.		5 чел.		1 чел.	

**Таблица 4. Развитие воображения.**

Месяц	Общее количество детей	Высокий уровень		Средний уровень		Низкий уровень	
		Количество детей	Процент	Количество детей	Процент	Количество детей	Процент
Сентябрь	11	2 чел.		6 чел.		3 чел.	
Апрель	11	5 чел.		5 чел.		1 чел.	

В таблице 5 представлены результаты диагностики познавательных процессов.

**Таблица 5. Общие показатели готовности к школе.**

Месяц	Общее количество детей	Высокий уровень		Средний уровень		Низкий уровень	
		Количество детей	Процент	Количество детей	Процент	Количество детей	Процент
Сентябрь	11	2 чел.		2 чел.		7 чел.	
Апрель	11	5 чел.		4 чел.		2 чел.	

Таким образом, продуктивность коррекционно-развивающей работы педагога-психолога по развитию познавательной сферы дошкольников можно оценить по количеству воспитанников, имеющих положительный качественный и количественный результат и положительную динамику. Это 60 детей, что составило 88% от общего числа детей, занимавшихся с педагогом-психологом.

**Таблица показателей исследования уровня познавательных процессов у детей до начала коррекционно-развивающей работы с педагогом-психологом и по окончании работы**

Сентябрь 2022г			Май 2023г		
Количество детей	Уровень выполнения	Процент	Количество детей	Уровень выполнения	Процент
24	высокий	42%	32	высокий	56%
17	средний	30%	22	средний	39%
16	низкий	28%	3	низкий	5%
57 детей		100%	57 детей		100%

Сентябрь 2023г			Апрель 2024г		
Количество детей	Уровень выполнения	Процент	Количество детей	Уровень выполнения	Процент
2	высокий	18%	5	высокий	46%
2	средний	18%	4	средний	36%
7	низкий	64%	2	низкий	18%
11 детей		100%	11 детей		100%

Таким образом сравнивая результаты исследования уровня познавательных процессов у детей до начала коррекционно-развивающей работы с педагогом-психологом и по окончании работы за 2022-2023 учебный год, мы видим, что у 54 детей из 57, а это (95%) есть положительная динамика, а в 2023-2024 учебном году у 9 детей из 11 это (82%) положительная динамика. Средний результат качественно проведенной коррекционно-развивающей работы по развитию познавательных процессов у детей за два учебных года составляет 88%.

Кроме работы по развитию познавательной сферы, в течение двух учебных лет с октября 2022 по апрель 2024 года проводилась с детьми среднего и старшего дошкольного возраста в группах компенсирующей направленности с ОНР и ЗПР работа по развитию эмоций и навыков общения.

С целью отслеживания динамики в развитии эмоций и навыков общения была проведена диагностика эмоциональной сферы. Методика Семаго Н.Я. «Эмоциональные лица»

**Таблица показателей исследования уровня эмоций у детей до начала коррекционно-развивающей работы с педагогом-психологом**

Октябрь 2022г			Апрель 2023г		
Уровень эмоционального состояния	Количество детей	%	Уровень эмоционального состояния	Количество детей	%
высокий	36	60	высокий	39	65
средний	15	25	средний	18	30
низкий	9	15	низкий	3	5
60 детей					

**Таблица показателей исследования уровня эмоций у детей по окончании коррекционно-развивающей работы с педагогом-психологом**

Октябрь 2023г			Апрель 2024г		
Уровень эмоционального состояния	Количество детей	%	Уровень эмоционального состояния	Количество детей	%
высокий	17	50	высокий	20	60

средний	8	25	средний	10	30
низкий	8	25	низкий	3	10
33 ребенка					

В результате диагностики были выявлены дети с низким уровнем развития эмоциональной сферы. Эти дети были включены в коррекционную группу для работы с педагогом психологом по развитию эмоций и навыков общения. С детьми проводились подгрупповые и индивидуальные занятия по программам психолого-педагогических занятий Методика «Вкус и запах радости» Л.А. Никифоровой, Методика «Песочная терапия» Э. Большебратской, Методика «Цветик-семицветик» Н.Ю. Куражевой, «Сказкотерапия» Зинкевич-Евстигнеевой.

На прогулке использовались игры Е. Лютовой-Робертс, Г. Мониной для гармонизации эмоциональной сферы детей. Кроме работы с детьми, проводилась работа с их родителями в виде тренингов, семинаров, различных консультаций для нормализации детско-родительских отношений.

Сравнивая результаты исследования уровня эмоций у детей до начала коррекционно-развивающей работы с педагогом-психологом и по окончании работы за 2022-2023 учебный год, мы видим, что у 57 детей из 60, а это (95 %) есть положительная динамика, а в 2023-2024 учебном году у 30 детей из 33 это (90 %) положительная динамика. Средний результат качественно проведенной коррекционно-развивающей работы по развитию эмоций у детей за два учебных года составляет 85%.

Таким образом, итоги двухлетней коррекционно-развивающей работы педагога-психолога Громяк Е.И. с сентября 2022 год по апрель 2024 составили 88% по развитию познавательных психических процессов и 85% по развитию эмоций и навыков дошкольников.

«22» апреля 2024 год

Педагог-психолог:

Заведующий МАДОУ ЦРР

детский сад №

И.В. Вертепа

